



Handmatig vacuüm tilapparaat  
Speedy VS-S

001

Bestelnr.:  
5270.0007/.0008

Serienr.:

## 1 Inhoud

<b>1</b>	<b>Inhoud .....</b>	<b>2</b>
<b>2</b>	<b>Conformiteit .....</b>	<b>4</b>
<b>3</b>	<b>Veiligheid .....</b>	<b>11</b>
3.1	Aanbevelingen voor het bedrijf van inzet .....	11
3.2	Aanbevelingen voor installatie, service, en bediening van het apparaat en degene die ermee werkt. ....	11
3.3	Veiligheids indicaties .....	11
3.4	Eisen aan plaats van inzet .....	11
3.5	Doelgericht gebruik van het apparaat .....	12
3.6	Emissies.....	12
3.7	Bijzondere gevaren .....	12
3.8	Werkplek .....	12
3.9	Aanbevelingen voor het personeel van het tilapparaat .....	12
3.10	Persoonlijke veiligheids-uitrusting.....	12
3.11	Aanwijzingen voor noodgevallen .....	13
3.12	Veiligheids- indicaties controleren.....	13
3.13	Manometer testen.....	13
3.14	Filter reinigen .....	13
3.15	Veiligheidsindicaties .....	14
<b>4</b>	<b>Technische details.....</b>	<b>15</b>
4.1	Maattekening .....	15
4.2	Technischetails.....	15
<b>5</b>	<b>Beschrijving .....</b>	<b>16</b>
5.1	Bestanddelen van het tilapparaat .....	16
5.2	Bedienings-elementen .....	16
5.2.1	Drukschakelaar .....	16
5.2.2	Handgreep.....	16
5.3	Vacuüm productie.....	17
5.4	Zuiggrijper .....	17

<b>6</b>	<b>Installatie</b> .....	<b>17</b>
6.1	Bij dagelijks gebruik.....	17
<b>7</b>	<b>Bediening</b> .....	<b>18</b>
7.1	Veiligheid bij het werk.....	18
7.1.1	Last tillen, transporteren en weer neerleggen. ....	19
7.1.2	Tillen.....	19
7.1.3	Transporteren .....	19
7.1.4	Neerleggen .....	19
7.1.5	Verstelbare hoogte van de handgrepen .....	19
<b>8</b>	<b>Probleemherkenning</b> .....	<b>20</b>
<b>9</b>	<b>Service</b> .....	<b>21</b>
9.1	Algemene tips .....	21
9.2	Onderhoudsplan .....	21
9.3	Zuiggrijper / Afdichtingsring.....	22
9.4	Afdichting controleren .....	22
9.5	Keuringsplicht.....	23
<b>10</b>	<b>Reserveonderdelen</b> .....	<b>24</b>

## 2 Conformiteit

**Conformiteitsverklaring; Konformitätserklärung; Declaration of conformity; Déclaration de Conformité; Certificato di conformita ´norme CE; Declaración de conformidad**

**Produkttype:** Handmatig vacuum tilapparaat/Vakuum Hand-Verlegegerät  
Speedy VS-S

**Producent:** PROBST GREIFTECHNIK VERLEGESYSTEME

Hersteller:

Manufacturer: Gottlieb-Daimlerstraße 6  
Fabricant: 71729 Erdmannhausen, GERMANY  
Costruttore: Probst Greiftechnik Verlegesysteme GmbH  
Fabricante: info@probst-gmbh.de www.probst-gmbh.de

### Overeenkomstig met de volgende richtlijnen

Einschlägige Bestimmungen,  
denen die Maschine entspricht:  
Complies with the following provisions applying to it:  
Spécifications respective qui sont conformes à la machine:  
Definizione che sono conformi alla macchina:  
Cumple con las siguientes provisiones aplicables a:

### EG Richtlijn 98/37/EG

98/37/EG (Maschinenrichtlinie)  
EC-machinery directive 98/37/EG  
Idée directrice EC 98/37/EG  
EG-Linea di Guida CE 98/37/EG  
Directrices de la CE 98/37/EG

### Volgende Normen zijn in het bijzonder van toepassing:

Fundstellen der harmonisierten Normen:  
Applied harmonized standards in particular:  
Lieux de découverte des normes harmonisées:  
Luogo di accertamento delle norme armonizzate  
Aplicados en particular los siguientes estándares

**EN ISO 12100-1 2003  
(ISO 12100-1)**

**Zekerheid van machines, basisbegrippen, algemene design-  
principes, deel 1: basisterminologie, methodologie.**

**Sicherheit von Maschinen, Grundbegriffe, allgemeine  
Gestaltungsleitsätze, Teil 1: Grundsätzliche Terminologie,  
Methodik.**

Safety of machinery; Basic concepts, general principles for design,  
Part 1: Basic terminology, methodology.

Sécurité des machines; notions fondamentales, principes  
généraux de conception, Partie 1: terminologie de base,  
méthodologie.

Sicurezza della macchina, nozioni fondamentali, verifica della  
struttura generale, Parte 1: terminologia di base, metodologia.

Seguridad de la maquinaria; conceptos básicos, principios  
generales de diseño, parte 1: terminología básica, metodología.

EN ISO 12100-2  
(ISO 12100-2)

2003

**Sicherheit von Maschinen, Grundbegriffe, allgemeine Gestaltungsleitsätze, Teil 2: Technische Leitsätze und Spezifikationen.**

Safety of machinery; basic concepts, general principles for design; Part 2: principles and specifications.

Sécurité des machines; notions fondamentales, principes généraux de conception; Partie 2: Principes et spécifications techniques.

Sicurezza della macchina, nozioni fondamentali, verifica della struttura generale; Parte 2: principi e specificazioni tecniche.

Seguridad de la maquinaria; conceptos básicos, principios generales de diseño, parte 2: principios y especificaciones.

Zekerheid van machines, basisbegrippen, algemene richtlijnen voor design, deel 2: technische richtlijnen en specificaties.

DIN EN 294  
(ISO 13852)

1992  
1996

**Sicherheitsabstände gegen das Erreichen von Gefahrenstellen mit den oberen Gliedmaßen.**

Safety distance against reaching hazard places with the upper extremities.

Distances de sécurité afin de pas atteindre le lieux de danger avec les extrémités du corps supérieurs.

Distanza di sicurezza al fine di evitare pericolo di passaggio sotto carichi sospesi.

Distancia de seguridad con el fin de evitar que las extremidades superiores del cuerpo alcancen las zonas de peligro.

Zekerheidsafstand voor het vermijden van gevaarlijke delen met het bovenlichaam.

DIN EN 349  
(ISO 13854)

1993  
1996

**Mindestabstände zur Vermeidung des Quetschens von Körperteilen.**

Minimum distance to avoid squeezing any parts of the body.

Distances minimum afin d'éviter une contusion des parties du corps.

Distanza minima al fine di evitare contusioni di parti del corpo.

Distancia mínima con el fin de evitar contusiones en cualquier parte del cuerpo.

Minimale afstand voor vermindering van het knellen van lichaamsdelen.

DIN EN 60204-1      1997  
(IEC 60204-1)      1997

**Sicherheit von Maschinen, Elektrische Ausrüstung  
von Industriemaschinen. Teil 1: Allgemeine Anforderungen**  
Safety of machinery, electrical equipment of industrial machines.  
Part 1: General requirements  
Sûreté de machines, équipement électrique de machines  
industrielles. Partie 1: Exigences générales  
Sicurezza della macchina, impianto elettrico a norme  
Parte 1: Requisiti generali  
Seguridad de máquinas, equipos eléctricos de máquinas industriales.  
Parte 1: Requisitos generales  
Zekerheid van machines, elektrische uitrusting van industriële  
machines. Deel 1: Algemene eisen

**Fundstellen nationaler technischer Normen und Spezifikationen:**

Applied national technical standards and specifications in particular:  
Lieux de découverte des normes et spécification techniques nationales:  
Origine delle norme e specificazioni tecniche:  
Aplicados en particular los siguientes estándares:  
Nationale technische normen en specificaties die van toepassing zijn:

<b>DIN 8563</b> <b>T1 + T2</b>	<b>10.78</b>	<b>Sicherung der Güte von Schweißarbeiten.</b> Securing the quality of welding works. Sécurité de la qualité des travaux à souder. Sicurezza di buona tenuta della saldatura. Seguridad de la calidad de la soldadura. Kwaliteitsgarantie van het laswerk.
<b>DIN 15428</b>	<b>08.78</b>	<b>Hebezeug Lastaufnahmeeinrichtungen , Technische Lieferbedingungen.</b> Lifting machines, technical delivery terms. Installations pour pendre des charges des appareils de levage, conditions de livraison techniques. Verifica del carico accettato dall' impianto di sollevamento, capitolato tecniche. Elevación de la maquinaria, términos técnicos de entrega. Hefmachines, technische voorwaarden voor levering
<b>DIN 31001</b>	<b>04.83</b>	<b>Sicherheitsgerechtes Gestalten technischer Erzeugnisse; Schutzeinrichtungen, Begriffe, Sicherheitsabstände für Erwachsene und Kinder.</b> Safety requirements for the design of technical equipment; protecting devices, definitions, safety distances for adults and children. Formation des produits techniques, installation de protection, notions, distances de sécurité pour des adultes et des enfants, conformes à la sécurité. Conoscenza delle norme di sicurezza da parte dell' utilizzatore, protezioni antinfortunistiche, distanza di sicurezza dei carichi sospesi da adulti e bambini. Requisitos de seguridad para el diseño del equipo técnico; dispositivos de protección, nociones, distancias de seguridad para adultos y niños. Veiligheidsvoorwaarden voor het design van technische installaties; veiligheids installaties; definities; zekerheidsafstanden voor volwassenen en kinderen.

DIN 45625	02.77	<b>Luftschallmessung, Hüllflächen-Verfahren; Verdichter einschl. Vakuumpumpen (Verdränger-, Turbo- und Strahlverdichter).</b> Airborne noise measurement; enveloping surface-procedure; compressor including vacuum pump. Repérage au son aérien, Méthode de surface couverte; Compresseur y compris Pompes à vide (Compresseur à suppression, à turbo et à jet). Misurazioni del suono acustico, compressore annesso alla Pompa del vacuu Medición del sonido aéropropagado, procedimiento de superficies envolventescompresor incluyendo bombas de vacío (compresor de expulsión, de turbo, de reacción) Geluidsoverlast meting; procedure voor oppervlakten; compressor inclusief vacuümpomp
DIN 45635-13	02.77	<b>Geräuschemessung an Maschinen (Verdränger-, Turbo- und Strahlverdichter).</b> Measurement of airborne noise emitted by machines (displacement-, turbo- and jet-compressors). Mesure sonore sur les machines (compresseur volumétrique, centrifuge et faisceau). Misurazioni del livello di rumorosità emesso dalle macchine (dislocazione-,turbo-e jet compressori) Medición de ruidos en maquinaria (Expulsadores-Turbos y Compresores de metal). Geluidsmeting bij machines (compressoren)
DIN EN 1012-1 DIN EN 1012-2	07.96 07.96	<b>Kompressoren und Vakuumpumpen; Sicherheitsanforderungen Teil 1 und 2.</b> Compressors and vacuum pumps; Safety requirements part 1 and 2. Compresseurs et pompes a vide; Exigences en matière de sécurité Partie 1 et 2. Compressori e pompe vacuum .Requisiti di sicurezza parte 1 e 2. Compresores y bombas de vacio; requisitos de seguridad Parte 1 y 2. Compressoren en vacuümpompen; veiligheidseisen deel 1 en 2

**73/23/EWG (Niederspannungsrichtlinie)**

73/23/EWG (Low voltage standard)  
73/23/EWG (Directive basse tension)  
73/23/EWG (Basso voltaggio standard)  
73/23/EWG (Voltaje de baja tensión común)  
73/23/EWG (Richtlijn voor laagspanning)

**89/336/EWG (Elektromagnetische Verträglichkeit)**

89/336/EWG (Electromagnetic compatibility)  
89/336/EWG (Electromagnétique Compatibilité)  
89/336/EWG (Compatibilità elettromagnetica)  
89/336/EWG (Compatibilidad electromagnética)  
89/336/EWG (Elektromagnetische compatibiliteit)

**DIN EN 55014-1      09.97**

**Elektromagnetische Verträglichkeit –Anforderungen an  
Haushaltsgeräte, Elektrowerkzeuge u. ähnliche Elektro-  
geräte. Teil 1: Störaussendung**

Electromagnetic compatibility – Requirements for household  
appliances, electric tools, and similar apparatus.  
Part 1: Emission.

Exigences de compatibilité électromagnétique vis-à-vis des appareils  
ménagers, outils électriques et appareils électriques semblables.  
Partie 1: émission de brouillage

Compatibilità elettromagnetica – Requisiti per l'alloggiamento degli  
accessori,utensili elettrici e attrezzi simili.  
Parte 1 : Emissioni

Compatibilidad electromagnética-Requisitos a aparatos  
electrodomésticos, Herramientas eléctricas y aparatos eléctricos  
similares. Parte 1: Señal de fallos.

Elektromagnetische compatibiliteit – eisen aan huishoudelijke  
apparaten; elektrisch gereedschap en soortgelijke apparaten. Deel  
1: emissies.

DIN EN 55014-2 10.97

**Elektromagnetische Verträglichkeit –Anforderungen an  
Haushaltsgeräte, Elektrowerkzeuge u. ähnliche Elektro-  
geräte. Teil 2: Störfestigkeit.**

Electromagnetic compatibility – Requirements for household  
appliances, electric tools, and similar apparatus.  
Part 2: Immunity.

Exigences de compatibilité électromagnétique vis-à-vis des appareils  
ménagers, outils électriques et appareils électriques semblables.  
Partie 2: immunité de brouillage

Compatibilità elettromagnetica- Requisiti per l'alloggiamento  
Degli accessori,utensili elettrici e attrezzi simili.  
Parte 2: Immunità

Compatibilidad electromagnética-Requisitos a aparatos  
electrodomésticos, Herramientas eléctricas y aparatos eléctricos  
similares. Parte 2: Inmunidad en contra de interferencias.

Elektromagnetische compatibiliteit – eisen aan huishoudelijke  
apparaten; elektrisch gereedschap en soortgelijke apparaten. Deel  
2: immuniteit

Handtekening, titel en status van ondergetekende

Erdmannhausen, 09.11.2006.....

(M. Probst, bedrijfsleider)

### 3 Veiligheid

#### 3.1 Aanbevelingen voor het bedrijf van inzet

Het tilapparaat *SPEEDY VS-S* is gebouwd volgens de nieuwste standaards in techniek en veiligheid. In de volgende gevallen kunnen echter gevaren ontstaan;

- wanneer het apparaat door ongeschoold personeel of personen zonder kennis van het apparaat wordt ingezet,
- wanneer het apparaat voor een ander dan zijn oorspronkelijke doel wordt ingezet.
- In deze gevallen kann er gevaar ontstaan voor:
- Gezondheid en leven van de gebruiker en derden,
- het tilapparaat en andere apparaten van de gebruiker.

#### 3.2 Aanbevelingen voor installatie, service, en bediening van het apparaat en degene die ermee werkt.

Het apparaat mag enkel door gekwalificeerd personeel, mecaniciens of elektriciens worden geïnstalleerd en worden onderhouden. Onderhoud aan elektronische delen mag enkel door elektriciens worden doorgevoerd.

Elke persoon, die met het apparaat in aanraking komt, zij het voor gebruik of onderhoud, moet de handleiding gelezen hebben. Vooral het hoofdstuk over veiligheid moet worden gelezen en begrepen zijn.

Het bedrijf waar het apparaat gebruikt wordt heeft ervoor te zorgen,

- dat de gebruiker met het tilapparaat vertrouwd is,
- dat de handleiding wordt gelezen en begrepen is,
- en dat de handleiding te allen tijde toegankelijk is voor naslag.

#### 3.3 Veiligheids indicaties

De veiligheidsindicaties zijn in deze handleiding als volgt gekenmerkt:



**Gevaar**



**Opgelet!**



**Verbod**

##### **Levensgevaar!**

Is gevaar, dat tot de dood of zwaargewonde ongevallen kan leiden.

##### **Gevaarlijke situatie!**

duidt op gevaar waardoor gewonden kunnen ontstaan of zaakschade het gevolg kan zijn.

##### **Verbod!**

duidt op een verbod. Wordt het verbod niet opgevolgd, kunnen dood of zwaargewonde ongevallen of zaakschade het gevolg zijn.

#### 3.4 Eisen aan plaats van inzet

Het tilapparaat mag niet in ruimtes worden gebruikt waar explosief gevaar bestaat.

De omgevingstemperatuur mag niet meer dan 40 °C bedragen.

Zorgt u er a.u.b. voor dat de aanwijzingen en controles zichtbaar en veilig worden aangebracht. Houdt uw werkplek steeds zuiver en overzichtelijk.

### 3.5 Doelgericht gebruik van het apparaat



Verbod

Het tilapparaat *SPEEDY VS-S* is bestemd voor het manueel optillen en transporteren van steen- en betonplaten door twee personen.

Het tilapparaat uitsluitend vertikaal worden gebruikt.

Er mogen geen personen of dieren met het apparaat of samen met zijn last worden opgetild en/of vervoerd.

Het zelfstandig aanbrengen van wijzigingen in de bouw van het tilapparaat is vanwege veiligheidseisen streng verboden!

**De in deze handleiding aanbevolen onderhoudsaanbevelingen moeten worden opgevolgd.**

### 3.6 Emissies

Het tilapparaat veroorzaakt bij normaal gebruik een geluidspiek van ongeveer 80 dB(A).

### 3.7 Bijzondere gevaren



Gevaar

Omdat de last door het apparaat d.m.v. onderdruk wordt aangezogen, valt deze van de zuigerplaat wanneer de onderdruk wordt opgeheven.

Dit is het geval wanneer de stroom uitvalt.

Zet u het apparaat bij stroomuitval onmiddellijk op de bodem indien mogelijk. Mocht dit niet mogelijk zijn, zorg dan dat u op zekere afstand van het apparaat verblijft om gevaar te voorkomen.

Het apparaat heeft een bijzonder sterke zuigkracht, die ervoor kan zorgen dat haren en kledingstukken worden opgezogen. Kijkt u niet in de zuigopening wanneer het apparaat in gebruik is!. **Uw ogen kunnen worden opgezogen!**

### 3.8 Werkplek

Het apparaat wordt in de regel door twee personen bediend. De bedieners staan telkens tussen een paar handvaten.

Een van de bedieners moet zodanig staan dat hij/zij steeds de drukmanometer kan zien.

### 3.9 Aanbevelingen voor het personeel van het tilapparaat

Als gebruiker van het apparaat dient u voor ingebruikname te worden geïnstrueerd. U moet de handleiding en in het bijzonder het hoofdstuk over de veiligheid hebben gelezen en begrepen.

Zorgt u ervoor, dat alleen bevoegde personen met het apparaat werken. U bent op de werkplek voor derde personen verantwoordelijk voor de inzet en gevolgen van het apparaat.

De lokale veiligheidsvoorschriften dienen te worden opgevolgd. Verdere veiligheidsvoorschriften in deze handleiding zijn als toevoeging te interpreteren.

### 3.10 Persoonlijke veiligheids-uitrusting

Draagt u bij gebruik van het apparaat telkens:

- Veiligheidsschoenen (met stalen neuzen),
- stevige werkhandschoenen.

### 3.11 Aanwijzingen voor noodgevallen



Gevaar

Er is sprake van een noodgeval wanneer, plotseling de stroom uitvalt,

wanneer de onderdruk in de rode zone van de manometer valt.

Zet u de tillast direkt op de bodem. Verlaat u het gevaarlijke gebied onmiddelijk.

### 3.12 Veiligheids-indicaties controleren

Het tilapparaat heeft de volgende veiligheidvoorziening

- Manometer

Controleert u deze veiligheidvoorziening voor elk begin van het werk (bij werkonderbrekingen) of één maal wekelijks (bij ononderbroken inzet van het apparaat).

### 3.13 Manometer testen

Tilapparaat op een vlakke bodem zetten en het apparaat inschakelen.

Wanneer de onderdruk is opgebouwd, moet de manometer een onderdruk van - 0,2 bar bereiken.

### 3.14 Filter reinigen




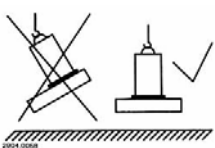

Opgelet

Het filter moet minimaal eenmaal wekelijks worden gecontroleerd en gereinigd. (uitblazen).

Indien het filter verstopt is, toont de manometer een hogere waarde aan dan daadwerkelijk op de zuigplaten aanwezig is. De regelmatige reiniging van het filter is derhalve noodzakelijk om de veiligheid van het apparaat te kunnen garanderen.

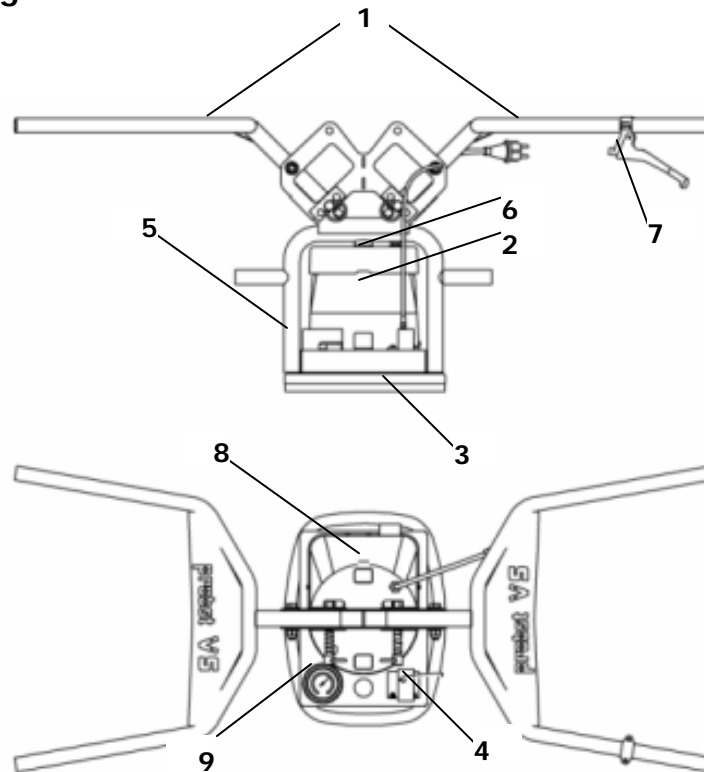
Zorgt u ervoor dat eventuele mankementen aan het apparaat voor gebruik worden opgeheven. Indien u tijdens het gebruik van het tilapparaat mankementen bemerkt moet u het apparaat uitschakelen en de mankementen repareren.

### 3.15 Veiligheidsindicaties

Verbodsindicaties			
Symbol	Beduiding	Bestelnr.:	
	Nooit onder een zwevende last doorlopen of blijven staan. <b>Levensgevaarlijk!</b>	2904.0101	
	Platen altijd in het midden optillen, nooit decentraal.	2904.0058	
Waarschuwingsindicaties			
Symbol	Beduiding	Bestelnr.:	Maat:
	Klemgevaar voor de handen.	2904.0221 2904.0220 2904.0107	30 mm 50 mm 80 mm

## 4 Technische details

### 4.1 Maattekening



### 4.2 Technisch details

Compressor, Vermogen	1500 W
Compressor, Spanning / Frequentie	110 / 230 V/ 50/60 HZ
Gebruikstemperatuur	0°C bis 40 °C
Draaglast (bij -200 mbar onderdruk)*	B.v. 75 kg
Eigen gewicht*	19 kg
Maat van de zuiggriper	390 x 290 mm

\* afhankelijk van de grootte van de zuigplaat

## 5 Beschrijving

### 5.1 Bestanddelen van het tilapparaat

De vetgedrukte onderdelen zijn relevant voor de veiligheid van het apparaat.

Nr.	Betekenis
1	Handgrepen
2	Bovenkant van het apparaat met compresoor
3	Zuiggrijper
4	Luchtklep
5	Onderkant van het apparaat

Nr.	Betekenis
6	Deksel van het apparaat
7	Handel voor het ventiel
8	Drukschakelaar
9	<b>Vacuüm manometer</b>

### 5.2 Bedienings- elementen

#### 5.2.1 Drukschakelaar

De drukschakelaar is voor het aan- en uitschakelen van het apparaat.

#### 5.2.2 Handgreep



Opgelet!

De handgreep dient voor het loslaten van de opgetilde last. Door het bedienen van de handgreep wordt een ventielklep geopend en de onderdruk wordt opgeheven. Hierdoor valt het opgetilde object van de zuiggrijper op de bodem terug.

De handgreep mag alleen bediend worden, wanneer het opgetilde object op een vaste ondergrond kan worden geplaatst.

Bij bediening van de handgreep vervalt onmiddellijk het vacuüm en het apparaat kan worden opgetild.

### 5.3 Vacuüm produktie

Het vacuüm ontstaat door een elektrische compressor.

### 5.4 Zuiggrijper

De zuiggrijper dient voor het aanzuigen van de objecten. **Alleen objecten met een vlakke, niet poreuze oppervlakte kunnen worden opgetild omdat anders geen onderdruk kann worden gegenereerd. Derhalve zijn vlakke oppervlakten bijzonder geschikt voor het optillen met de *Speedy VS-S*.**



Gevaar

De zuiggrijper moet altijd compleet op het oppervlakte worden gezet om het object op te kunnen tillen. De zuiggrijper moet altijd in het midden van het betreffende object worden gepositioneerd. Alleen een gelijkmatige lastverdeling garandeert veiligheid bij het optillen. Wanneer de zuiggrijper bij het optillen niet gecentreerd wordt op het object kan de last bij sterke zwenkingen van het apparaat loslaten en plotseling naar beneden vallen.

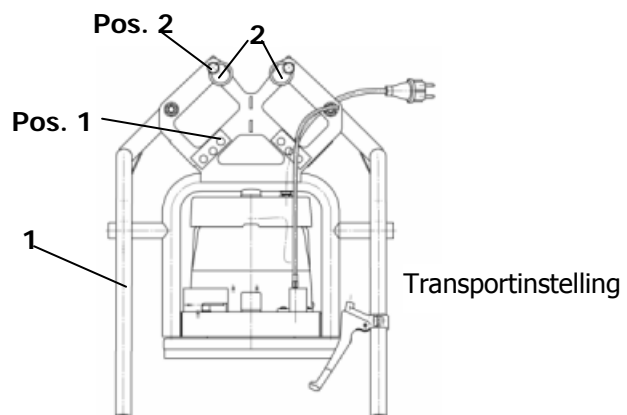
## 6 Installatie

### 6.1 Bij dagelijks gebruik

De handvaten (1) kunnen op individuele werkhoogte worden ingesteld m.b.v. van de pinnen (2). De handvaten kunnen daarbij bijvoorbeeld in verschillende hoogtes worden ingesteld (Bijv. Pos. 1).



Opgelet!



De stroomtoevoer van het apparaat moet met de lokale netspanning / frequentie overeenstemmen. Indien dit niet mogelijk is mag het apparaat niet ingeschakeld worden.

De kabel van de gebruiker moet voor het vermogen van de SPEEDY VS-S geschikt zijn. De kabel kan via het handvat met een riempje ter geleiding worden opgehangen zodat de kabel niet stoort bij het werk.

Het apparaat wordt met de drukschakelaar ingeschakeld.

Voordat u het apparaat uitschakelt is het raadzaam het apparaat nog 30 seconden verder te laten lopen met een geopende ventielklep.

Hierdoor worden stof en vuildeeltjes uit de motor geblazen.

Om het apparaat te transporteren dient u de handvaten (1) naar beneden te klappen en de pinnen op pos. 2 vast te zetten. Op deze manier wordt de zuiggrijper beschermd omdat de grepen op de bodem staan.

## 7 Bediening

### 7.1 Veiligheid bij het werk

U dient te allen tijde de lokale veiligheidsregels op te volgen. De volgende veiligheidsregels zijn daarop een aanvulling:

- Draagt u veiligheidsschoenen, werkhandschoenen en oorstopjes of kleppen.
- Overschrijdt u nooit de maximale draaglast van het apparaat. Deze wordt op de zuigplaat vermeldt.
- Ga nooit onder de draaglast staan. Blijf altijd buiten de gevarezone van de draaglast.
- De bodem op het werkgebied mag niet glad zijn.
- Het apparaat is voor manuele bediening (met de handen) geschikt en mag niet worden opgehangen aan een kraan of baggermaschine.
- Nooit dieren en/of personen met de last of het tilapparaat transporteren.
- Gebruik het apparaat enkel op een overzichtelijke werkplek. Houdt rekening met andere personen in uw werkomgeving. Til uw last nooit boven de hoofden van andere personen.
- Laat nooit de handvaten van het apparaat los zolang er zich noch een last aan de bodemplaaf bevindt.
- Laat uw last niet scheef hangen en sleep de last nooit achter u aan.
- Probeer niet vastzittende platen met behulp van het apparaat los te trekken.
- Bij stroomuitval dient u het apparaat onmiddellijk neer te zetten. Gaat u bij het apparaat uit de buurt.
- Til alleen geschikte last met de SPEEDY VS-S: stabiliteit van de last en de dichtheid van de oppervlakte testen.
- Houdt de manometer telkens in de gaten bij het tillen van een last. Til geen last op bij een ondruk van minder dan -200 mbar. Bevindt zich de wijzer van de manometer in de rode zone, laat uw last dan staan.
- Zet uw objecten enkel op een vlakke ondergrond. Anders kunnen zij wegglijden.
- Los uw last pas wanneer deze volledig en zeker op de bodem ligt of staat. Blijf met uw vingers uit de buurt wanneer u een last lost. Klemgevaar!
- De Speedy VS-S altijd in het midden van een object plaatsen.
- Controleert u regelmatig alle afdichtingen, slangen en klemmen.
- Tijdens het transport van een object mag het apparaat nooit worden uitgeschakeld. Gebeurt dit toch, houdt er dan rekening mee dat de gedragen last onmiddellijk naar beneden valt.
- Indien u de Speedy VS-S met lopende motor wegzet dient u er rekening mee te houden dat het apparaat op een plek staat waar er lucht kan worden aangezogen. Is dit niet het geval dan zuigt zich het apparaat aan de bodem vast.
- Indien u langer dan twee minuten pause houdt is het beter het apparaat uit te schakelen.

### 7.1.1 Last tillen, transporteren en weer neerleggen.

De navolgende stappen moeten voor ingebruikname door een mecanicien worden gecontroleerd. Schade aan het apparaat dient van te voren te worden gerepareerd.

### 7.1.2 Tillen

- Zuigmotor via de drukschakelaar aanzetten.
- Tilapparaat boven het objekt positioneren. Zuigplaat op het oppervlakte centreren.
- Tilapparaat op het objekt plaatsen.
- De last wordt aangezogen.
- Let op de manometer! Indien  $-200$  mbar onderdruk worden bereikt (Manometernaald staat in het groene veld) kunt u de last optillen. In geen geval eerder optillen! Het objekt kan naar beneden vallen.
- Bij het optillen erop letten, dat telkens maar één exemplaar wordt opgetild.
- Het tijdsinterval tussen tillen en beluchten moet ongeveer 2/3 tot 1/3 bedragen.
- De maximale tijd voor het tillen bedraagt 30 seconden, waarna 15 seconden vrij gezogen moet worden om de motor te koelen.

### 7.1.3 Transporteren

Schokbewegingen moeten vermeden worden.

Het is raadzaam om afspraken met de partner te maken over het tillen en bewegen van de last.

### 7.1.4 Neerleggen

De gedragen last langzaam neerzetten en op een vrije bodem met vlak oppervlak neerleggen zodat de last niet kan wegglijden of kiepen.

Door het inknijpen van de handgreep wordt de last van het apparaat gelost.

### 7.1.5 Verstelbare hoogte van de handgrepen

De hoogte van de handvaten kann worden ingesteld. De handvaten mogen alleen ingesteld worden als apparaat uit is.

Hiervoor de instelpinnen uittrekken en wederom op de gewenste hoogte bevestigen.

- 8 Probleemherkenning** Het apparaat mag alleen door gekwalificeerd personeel, mecaniciens en electriciens worden geïnstalleerd. Service dient eveneens te worden verricht door gekwalificeerd personeel. Werk aan de elektronica mag alleen door elektro specialisten worden verricht.

Controleert u na iedere reparatie de veiligheidsindicaties op en om het apparaat zoals in het hoofdstuk 3: veiligheid beschreven.

Problemen	Oorzaak	Oplossing
Vacuümpomp functioneert niet	Geen stroomtoevoer	Kabels controleren
	De overhittingsveiligheid van de motor is uitgeslagen	Apparaat laten afkoelen, na afkoeling van ca. een half uur is het apparaat weer gereed voor gebruik.  Apparaat niet openen! Hierdoor vervalt de garantie!  Ter vermeidng van uitschakeling, zie hoofdstuk „veiligheid bij de arbeid“.
Onderdruk van -200 mbar wordt niet bereikt	Het tilobjekt is gescheurd of poreus.	Het tilobjekt is niet voor transport met de SPEEDY VS-S geschikt
	Rubberen afdichting is beschadigd	Afdichtingsring vernieuwen
	Manometer ist defekt	Manometer vernieuwen
	Filter verstopt	Filter reinigen

## 9 Service

### 9.1 Algemene tips

Service, installatie en onderhoud mag enkel door gekwalificeerd personeel (mecaniciens en electriciens) worden doorgevoerd. Onderhoud aan de elektrotechniek mag enkel door elektro-specialisten worden uitgevoerd.

Bij service en onderhoud dient de netstekker te worden uitgetrokken.

**Het zuigmechanisme mag tijdens de garantietijd niet worden geopend!  
Indien dit deel toch wordt geopend verliest het apparaat zijn garantie!**

Controleert u na iedere reparatie de veiligheidsindicaties op en om het apparaat zoals in het hoofdstuk 3: veiligheid beschreven.

### 9.2 Onderhoudsplan

	Intervallen				
	Dagelijks	Wekelijks	Maan- delijks	1/2- jaarlijks	Jaarlijks onderhoud
Veiligheidselementen controleren: - Manometer OK?	X				X
Elektro-installatie nog OK.? Zitten de schroeven van de kabelgeleiders nog vast?					X
Zitten alle verbindingsschroeven nog vast?				X	
Zijn het typeplaatje en de draaglaststicker nog leesbaar?					X
Is de handleiding nog aanwezig en zijn de medewerkers er nog mee vertrouwd?					X
Controle van de dragende delen (Bv. Ophanging) op vervorming, slijtage en/of andere beschadigingen.					x
Zuiggrijper reinigen, controle op scheuren. Rubberen afsluiting nog dicht? Eventueel vernieuwen!		X			X
Filter reinigen		X			
Is de UVV plakette vernieuwd?					X
Algemene toestand van het apparaat					X
Controle afsluiting en dichtheid			X		X

### 9.3 Zuiggrijper / Afdichtingsring

De afdichtingsring moet minimaal één keer wekelijks worden gecontroleerd op vuil en stenen die zich vastzetten in het rubber. Vuil zoals lijm, spaanders, stofdelen enz. verwijderen. Gebruikt u voor de reiniging glycerine.

Beschadigde afdichtingsringen (scheuren, gaten, onregelmatigheden) dienen direkt te worden vernieuwd.

Gebruikt u voor de reiniging van het apparaat een koud sopje (geen wasbenzine of zuurhoudende reinigingsmiddelen).

Zuigplaten worden altijd compleet vernieuwd!

Tip: Door het verwarmen van de plaat kunt u de schroeven beter losdraaien!

### 9.4 Afdichting controleren

De afdichting moet eenmaal per kwartaal worden doorgevoerd.

Stel hiertoe het apparaat op een dichte vlakke oppervlakte zoals bijvoorbeeld een staalplaat of glasplaat. Wanneer u het apparaat inschakelt moet er zich een minimale onderdruk van -200 mbar opbouwen.

Wordt deze onderdruk niet bereikt, controleert u dan:

- Of de afdichtingsrubber is beschadigt?
- Of er losse schroeven zijn?
- Of het filter gereinigd is?

## 9.5 Keuringsplicht

- De ondernemer moet ervoor zorgen, dat het apparaat minstens eenmaal jaarlijks door een vakkundig bedrijf wordt gekeurd. Daarbij moeten eventuele mankementen direkt worden gerepareerd (→ BGR 500).
- De regels van de conformiteitsverklaring moeten worden opgevolgd!
- De volgende keuringsstickers kunnen bij Probst worden besteld (Bestelnr.: 2904.0056)
- Wij raden aan dat u na de succesvolle keuring de sticker „SICHERHEITSPRÜFUNG“ goed zichtbaar op het apparaat aanbrengt.



**De vakkundige keuring moet te allen tijde worden gedocumenteerd!**

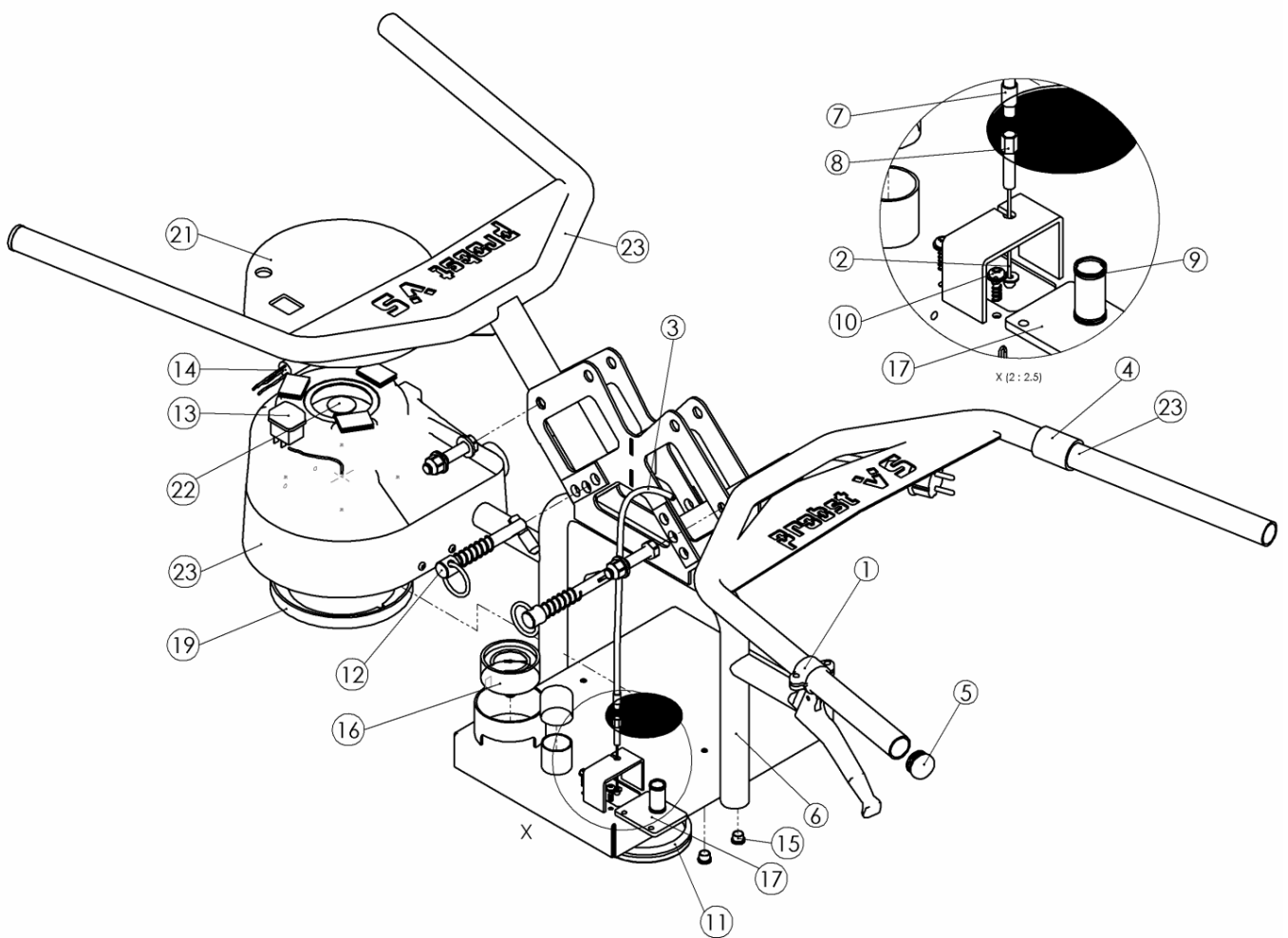
Apparaat	Jaar	Datum	Vakkundige	Firma
	2006			
	2007			
	2008			
	2009			
	2010			
	2011			
	2012			
	2013			

## 10 Reserveonderdelen

Voor dit apparaat verlenen wij een garantie conform onze algemene verkoopwaarden. Hetzelfde geldt voor originele reserveonderdelen mits deze door ons werden geleverd.

Voor schade, die door het gebruik van niet originele onderdelen is ontstaan, verlenen wij geen enkele vorm van garantie.

Uitgesloten van de garantie zijn slijtageonderdelen zoals bijvoorbeeld de rubberen afdichtingsring.



Pos.	Beschrijving / Description	Artnr.
1	Handschakelaar BH 90.800 / operating lever	4271.0036
2	Rond koord met kogeldrukknippel / round stranded wire with ball for bowden cable	Zie/see Pos.7
3	Buitenkabel / cover for bowden wire	Zie/see Pos.7
4	Bevestigingsbandje met klitteband / Velourband / belt	-----
5	Stopje / plug	4271.0055
6	Beugel / lower part	4271.0056
7	Trekkabel / Bowden wire	2100.0157
8	Verstelschroef / adjusting screw	4271.0057
9	Drukveer -1.50 / pressure spring	4271.0058
10	Cockpitparkerschroef / tappino screw	-----
11	Afdichtings V-ring 90 s tussen apparaat en zuigplaat / gasket between suction pad and device V-Ring 90 s	4271.0010
12	Verstelschroef verzinkt / spring bolt	4271.0052
13	Aan/uit Schakelaar / on/off switch	2410.0194
14	Condensator / condenser	4271.0062
15	Stop / plug	4271.0063
16	Manometer VAM 63/1-175H / vacuum gauge	2213.0016
17	Ventilatie klep / ventilation flap	4271.0064
18	Compressor compleet gemonteerd voor 230 V / fan unit (complete) for 230 V	4271.0061
19	Compressor afdichting / seal for fan	4271.0059
20	Bovendeel / upper part	4271.0060
21	Deksel voor de Speedy VS2 / cover for VacuMaster Speedy	4271.0065
22	Compressor voor de Speedy VS2 230 V / fan for VacuMaster Speedy 230 V	4271.0034
	Compressor voor de Speedy VS2 110 V / fan for VacuMaster Speedy 110 V	4271.0035
23	Handvat / operator handles	4271.0066
-	Zuiggrijper compleet / suction pad (complete)	-----
-	Afdichtingsring voor zuiggrijper* / sealing lip for suction pad*	-----
-	Klem voor de afdichtingsring* / clamp for sealing lip*	-----
-	Klemband voor de afdichtingsring 1,28 m* / clamping strip for sealing lip; 1,28 m*	-----

\* Bij het verwisselen van de afdichtingsring moet altijd een nieuwe klemband met ringklem worden ingezet





